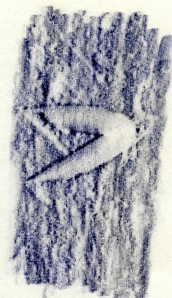


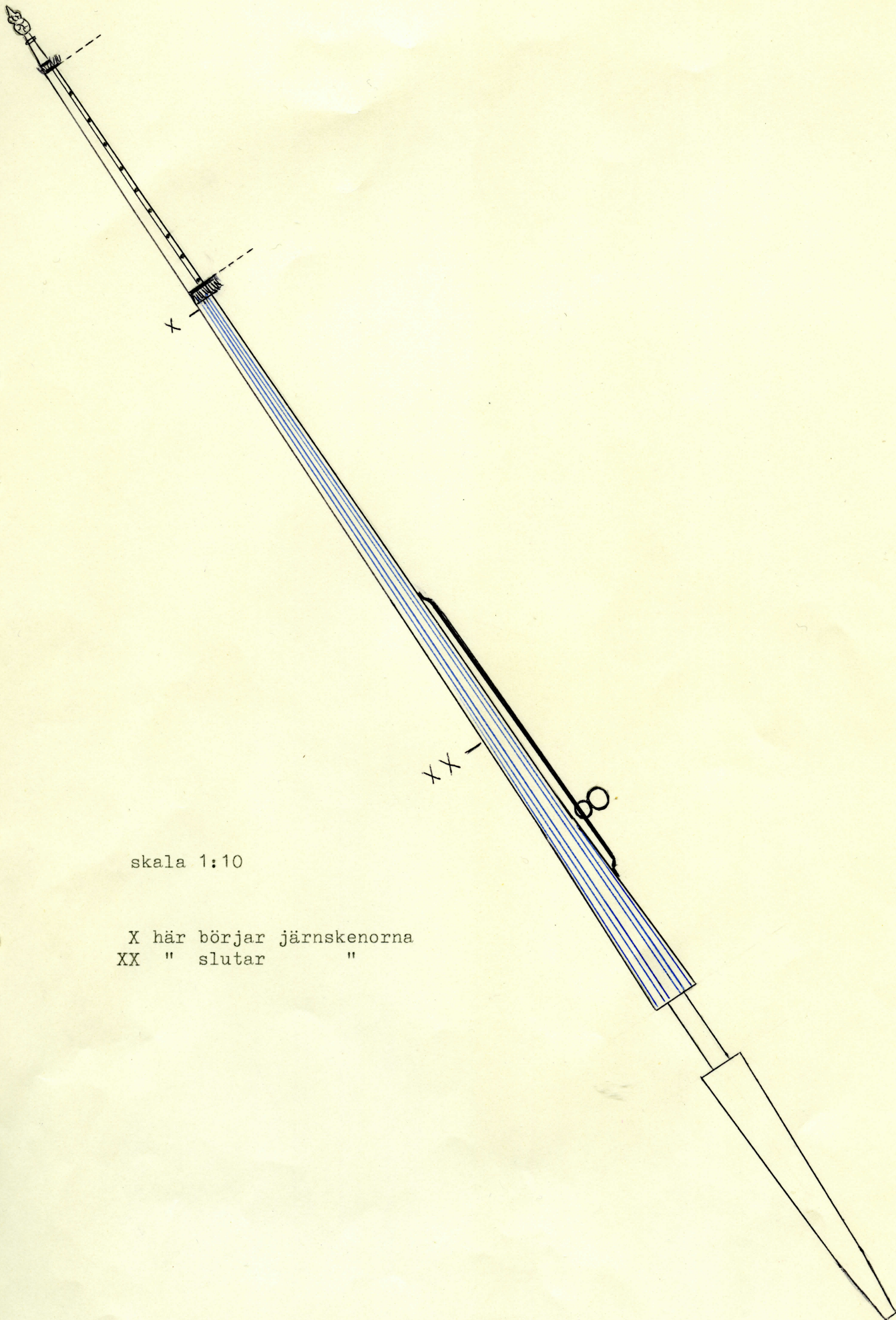
ST nr 14:109; Rk nr C 55

kursachsiskt ryttarstandar, daterat år 1638.

- 1) duk, inre sidan, två män stående på mark, iförda romersk dräkt, stridande mot varandra med släggor; inskrivna i tätt bunden lagerkrans, försedd med fyra rosor, upptill inskrift: "DVRA CONTRA DVRA", nedtill "1638"; runt de fria sidorna målad ram; yttre sidan lika med inre, dock är siffran 8 i årtalet utplånad; rektangulär, en horisontal våd; höjd- och breddmått tagna uppifrån resp. från stångsidan (fransen ej medräknad): 0,515 x 0,58 m; av brunkarmin europeisk sidendamast i dubbelt lager (se avbildn. i nat. storlek) mönstret asymmetriskt; vådbredd åtminstone 0,515 m; rapport 0,16 x 0,135 m; teknik är målning och målning, i brunkonturerat guld - svärdsfästen, gördel, axelgehång, halslinning; i silver (nu svartnat) - ram, text, palmkvistarnas fyra rosor, släggor; i olika toner av grönt och gult - lagerkrans; i olika toner av gult, brunt, grönt och blått - klädedräkter, stövlar; karnation naturlig.
- frans, runt de fria sidorna är 0,035 m bred frans av gult silke påsydd (se foto), fransen följer även dukens lindning kring stången, fransen saknas upptill och på flygsidan utom 0,05 m nedtill.
- tillstånd 1980, större delen av duken bevarad, bristningar och felande partier framför allt i dagerveck utgående från övre stångsidehörnet, texten upptill delvis utgående, nedtill svarta fläckar. Duken konserverad år 1961 varvid de båda dukhalvorna uppsyddes på infärgad shantung. P. nr 4008.
- 2) fästning, duken lindad nästan två varv runt stången och fästad därvid med 10 + 10 + 10 tännlikor (varav 1 saknas) med förtenta huvuden, gående genom 0,01 m brett band av gult silke (se foto), samt upp- och nedtill 2 tännlikor. Dukens inre sida vetter mot stången.
- 3) stång, standarstång, 8-kannelerad, nedom greppet trind genomskärning, mått tagna uppifrån: 2,255 (greppets övre begränsning, partiet i spetsholken ej medräknat) - 2,42 (greppets nedre begränsning) - 3,03 m; diam. upp- och nedtill: 0,024 - 0,091 (ovan greppet) - 0,035 (greppet) - 0,088 (nedom greppet) - 0,051 m; stången förstärkt med 4 längsgående järnskenor i varannan kannelyr, mått tagna uppifrån:
- | | | | | | | | | |
|----|-------|---|-------|---|--------|-----|---|------------|
| 1) | 0,57 | - | 1,586 | m | fästad | med | 7 | järnspikar |
| 2) | 0,573 | - | 1,597 | " | " | " | 9 | " |
| 3) | 0,574 | - | 1,601 | " | " | " | 9 | " |
| 4) | 0,568 | - | 1,601 | " | " | " | 8 | " |
- 1,04 - 1,738 m nedifrån löparten fästad med upp- och nedtill vardera en genomgående skruv med järnögla om 0,03 m diam. samt bärring om 0,0395 m diam. (se foto); nedtill längsgående spricka; brunmålad, järnskenorna åt orange; av ask ?; nedtill avrundad och grovt vässad.
- 4) spets, av förtent järn (se avbildn. i nat. storlek och foto).
- 5) märkning, "Riddarholms Kyrkan No 55 C"; på greppet fastbunden pappersetikett med påskrift: "C 55 HJ 14b:109 Kons. Pietas 1961"; på stången fastbunden pappersetikett med påskrift: "No 4. Danskt Estandart (tage)t i Brehmen under Fältherren Wrangels befäl år 1657 i Konung Carl X ... "; 0,020 m nedifrån inristat ">" (se avbildn. i nat. storlek); direkt på stången skrivet med tusch: "ST 14:109".

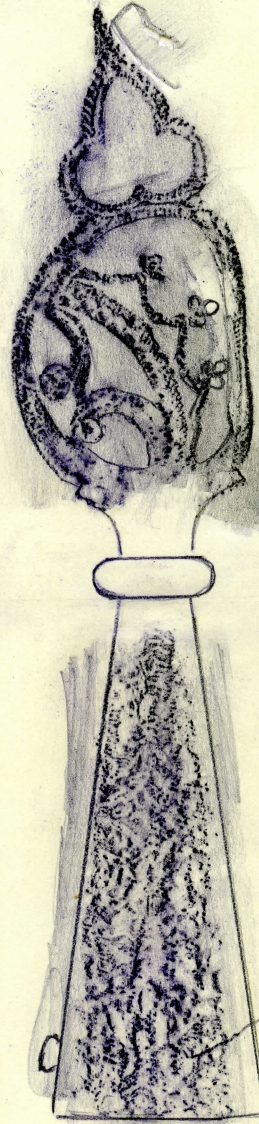


stångens märkning



skala 1:10

X här börjar järnskenorna
XX " slutar "



platt
genomskäring

trind
genomskäring

spets i nat.storlek